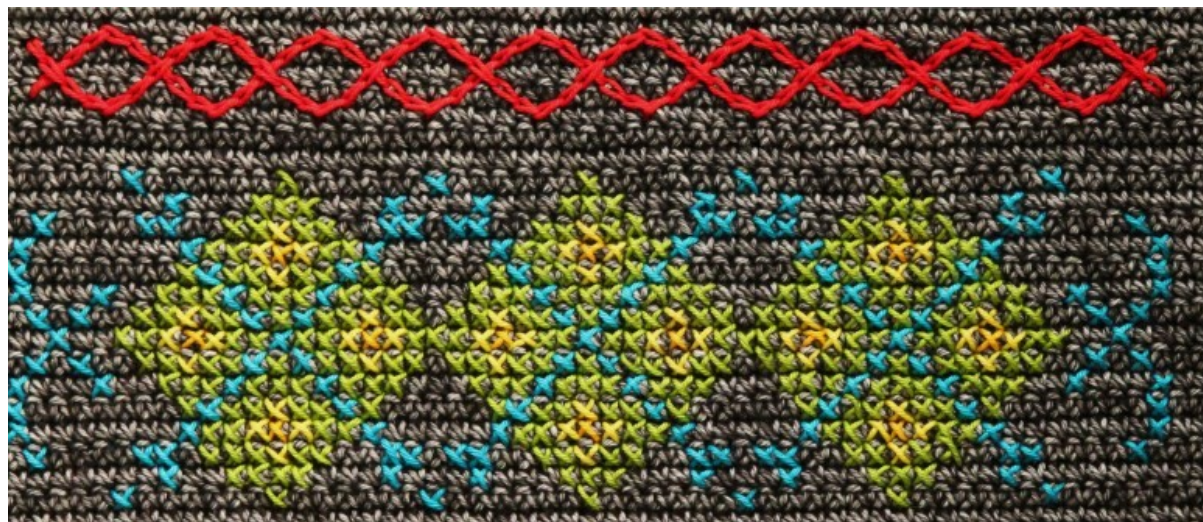


Semaine 11



Points utilisés

- **ml** maille en l'air
- **ms** maille serrée
- **mc** maille coulée
- **M** maille

Astuces et conseils

- Si vous avez du mal à repérer les rangs, par exemple ceux sur lesquels vous allez broder le séparateur, prenez une longueur de fil d'une autre couleur et insérez la horizontalement dans les rangs du haut et du bas. Quand vous avez terminé, retirez le fil de contraste.
- Ce motif de broderie sera plus facile à faire si vous commencez d'un côté et que vous terminez chaque motif au fur et à mesure.
- Les numéros de rangs en violet représentent le nombre de rangs si vous comptez sans interruption depuis le début chaque semaine.

Fils

Voir le tableau plus bas pour les couleurs de fils utilisées.

Taille de crochet : 4,5 mm (US taille 7) (en option, 4,0 mm (US taille G/6)).

Echantillon: 19 ms et 19 rangs = 10 cm (4 inches).

Instructions

Retirer le marque-maille de la semaine précédente, 1 ml, tourner.

Rangs 1-23 59 ms, 1 ml, tourner.

Rang 24 59 ms, attacher le marque-maille dans la dernière maille.

Broderie

Brodez sur les rangs 1 à 17 (258-274) au point de croix en suivant le schéma (voir plus bas), le rang 1 étant le bas et le rang 17 le haut de votre motif. Le schéma se lit ainsi :

Chaque carré représente une maille de crochet. Les carrés blancs ne sont pas brodés. Les carrés colorés représentent le point de croix que vous allez faire. Dans chaque carré se trouve une lettre, correspondant à la couleur que vous allez utiliser pour broder.

Pour les détails sur comment broder, référez-vous au document "Tips and Tricks" (Astuces et conseils) ou regardez le tutoriel vidéo qu'Esther a fait en semaine 2 (en anglais).

Séparateur

Le séparateur est crocheté entre les rangs 18 et 24 (rangs [275-281](#)). Prenez le fil de couleur **A** et utilisez un crochet de 4 mm si vous avez tendance à crocheter de façon relâchée. Si les mailles du séparateur sont trop serrées, il va tirer sur le châle et les extrémités vont devenir concaves. Dans ce cas, optez pour un crochet plus gros pour le séparateur.

Séparateur rang 1 Avec votre fil A du côté de l'envers, insérez le crochet de l'avant du travail vers l'envers entre la 3ème et 4ème maille du rang 22. Tirez une boucle, insérez le crochet entre la 4ème et la 5ème maille du rang 21, tirez une seconde boucle et passez-la à travers la première (1 mc faite). Tirez une boucle entre la 5ème et la 6ème maille du rang 20, 1 mc, tirez une boucle entre la 6ème et la 7ème maille du rang 19, 1 mc, tirez une boucle entre la 7ème et la 8ème maille du rang 18, 1 mc. Votre première diagonale est terminée.

Tirez une boucle entre la 8ème et la 9ème maille du rang 19, 1 mc, tirez une boucle entre la 9ème et la 10ème maille du rang 20, 1 mc, tirez une boucle entre la 10ème et la 11ème maille du rang 21, 1 mc, tirez une boucle entre la 11ème et la 12ème maille du rang 22, 1 mc, tirez une boucle entre la 12ème et la 13ème maille du rang 23, 1 mc.











Continuez à faire des diagonales en mc. Chaque répétition est composée de 10 mailles coulées : 5 pour la diagonale vers le haut, 5 pour la diagonale vers le bas. Terminez avec une mc dans la 4ème maille avant la fin du rang 20, votre dernière diagonale n'aura que 4 mc au lieu de 5 (comme la première). Coupez le fil.

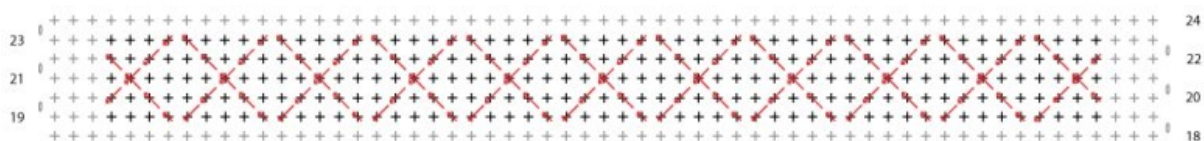
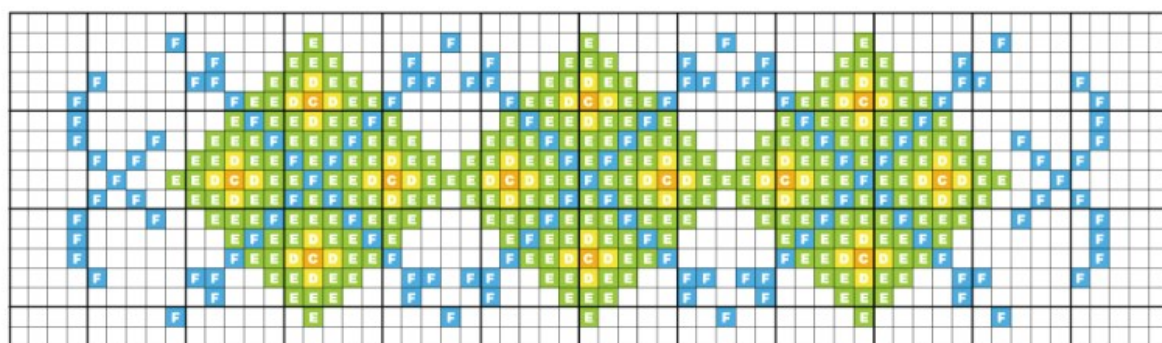
Séparateur rang 2 Tirez une boucle entre la 3ème et la 4ème maille du rang 19, tirez une boucle entre la 4ème et la 5ème maille du rang 20, faites 1 mc. Tirez une boucle entre la 5ème et la 6ème maille du rang 21, 1 mc (donc au-dessus de la mc du premier rang du séparateur!), tirez une boucle entre la 6ème et la 7ème maille du rang 22, 1 mc, tirez une boucle entre la 7ème et la 8ème maille du rang 23, 1 mc.

Tirez une boucle entre la 8ème et la 9ème maille du rang 22, 1 mc, tirez une boucle entre la 9ème et la 10ème maille du rang 21, 1 mc, tirez une boucle entre la 10ème et la 11ème maille du rang 20, 1 mc (à nouveau au-dessus de la mc du rang précédent du séparateur), tirez une boucle entre la 11ème et la 12ème maille du rang 19, 1 mc, tirez une boucle entre la 12ème et la 13ème maille du rang 18, 1 mc.

Continuez à faire des diagonales en mc. Chaque répétition est composée de 10 mailles coulées : 5 pour la diagonale vers le haut, 5 pour la diagonale vers le bas. Terminez avec une mc dans la 4ème maille avant la fin du rang 22, votre dernière diagonale n'aura que 4 mc au lieu de 5 (comme la première). Coupez le fil.

Colour table

Yarns	Stone washed	Catona (25 gr)									
Abbreviation	SW	A	B	C	D	E	F	G	H	I	J
Pastel	801	264	414	403	402	212	406	172	179	409	408
Jewel	802	258	130	411	401	412	391	128	400	396	394
Rainbow	803	115	281	208	280	205	146	201	282	114	222
Danish Mermaid	805	130	392	512	205	513	389	241	253	397	509
Girls' night in	820	128	240	394	251	212	222	402	248	404	399
Diagram colour											



Traduit de l'anglais par Stephanie Delamare saria.delamare@gmail.com

Mon [Facebook](#)

Avec la permission de Sheepjes pour le groupe [Facebook](#) International CAL Hygge, avril 2017.